

GAZETA GMINNA

BIULETYN MIESZKAŃCÓW GMINY ŚWIDNICA

O niepodległości w Inwokacji

str. 6

Apel Rady Gminy Świdnica w sprawie
powiatowej infrastruktury drogowej

str. 7

Czym ostatnio żyły nasze szkoły

str. 10

Piłka nożna w gminie

str. 12



Jak palić, żeby nie zatrutować

Czytaj str. 2-3

ODDYCHASZ TY!



Gmina Świdnica walczy o lepsze powietrze poprzez takie działania jak:

- realizacja programu dofinansowania wymiany starych kotłów na nowoczesne urządzenia grzewcze. Dotacja będzie przyznawana właścicielom domów jednorodzinnych bądź lokali mieszkalnych. Sposób wymiany zostanie ściśle określony w regulaminie (przyszły rok);
- wydierżawienie specjalistycznego drona, który z góry będzie kontrolował, czy w domowych piecach nie spala się śmieci (przyszły rok);
- dalsza rozbudowa systemu monitoringu powietrza, montaż dodatkowych czujników (przyszły rok);
- zaangażowanie Gminnej Straży do kontrolowania domowych palenisk przez cały dzień. W przypadku podejrzenia spalania odpadów, funkcjonariusz może przeprowadzić taką kontrolę bez wcześniejszej zapowiedzi oraz nałożyć odpowiednie kary (obecnie).

Co szkodzi?



Palenie odpadów -> lotna trucizna

X

W PIECACH NIE WOLNO SPALAĆ:

- plastikowych pojemników i butelek po napojach,
- zużytych opon,
- innych odpadów z gumy,
- przedmiotów z tworzyw sztucznych,
- elementów drewnianych pokrytych lakierem,
- sztucznej skóry,
- opakowań po rozpuszczalnikach czy środkach ochrony roślin,
- opakowań po farbach i lakierach,
- pozostałości farb i lakierów,
- plastikowych toreb z polietylenu,
- papieru bielonego związkami chloru z nadrukiem.



W PIECACH MOŻNA SPALAĆ:

- papier, tekturę i drewno,
- opakowania z papieru, tektury i drewna
- odpady z gospodarki leśnej, ale nie chemikalia i opakowania z tworzyw sztucznych,
- odpady kory i korka,
- trociny, wióry i ścinki.

M,

CZYM PALISZ!

PM10, PM 2,5 czy PM1

Pyły zawieszane powodują m.in. opóźnienia w rozwoju intelektualnym, zaburzenia rozwoju płuc, problemy z pamięcią, uwagą i koncentracją, wyższy poziom niepokoju i częstsze zachowania depresyjne.

B(a)P - benzo(a)piren

Związek o bardzo silnym działaniu rakotwórczym. Wykazuje toksyczność układową powodując uszkodzenie nadnerczy, układu chłonnego, krwiotwórczego i oddechowego.

SO₂, SO₃

Tlenki siarki uszkadzają górne drogi oddechowe oraz większe oskrzela.

NOx

Tlenki azotu zmniejszają zdolność krwi do przenoszenia tlenu, powodują uszkodzenie płuc i mogą być przyczyną chorób nowotworowych, powodują uszkodzenia płuc.

Hg - rtęć, Cd - kadm, Pb - ołów, Mn - mangan, Cr - chrom

Metale ciężkie uszkadzają wątrobę i nerki, powodują osłabienie mechanizmów obronnych wspomagając rozwój procesów nowotworowych.

Dioksyny

Trujące związki chemiczne często odpowiedzialne za pojawienie się nowotworów czy bezpłodności. Zaburzają również funkcje wydzielnicze trzustki, co w konsekwencji może doprowadzić do cukrzycy.

NAJBARDZIEJ NARAŻENI



Chorzy



Seniorzy



Dzieci



Kobiety w ciąży



Osoby uprawiające sport

JAK SIĘ CHRONIĆ?

Sprawdzaj poziom zanieczyszczenia

Używaj oczyszczaczy powietrza

Zamykaj okna i drzwi

Wysoki poziom pyłu zawieszonego zwiększa ryzyko hospitalizacji, a nawet zgonu z powodu **chorób płuc i chorób sercowo naczyniowych**

Większe ziarna pyłu mogą powodować **stany zapalne spojówek oraz błony śluzowej nosa i gardła**

Długotrwałe narażenie na wysokie stężenia pyłu zawieszonego sprzyja wystąpieniu **przewlekłej obturacyjnej choroby płuc (POChP)**, a także **zmniejszeniu sprawności i wydolności płuc**

Krótkoterminowe narażenia na wysokie stężenie może nasilać objawy **choroby płuc, różnych chorób o podłożu alergicznym (astma, egzema, katar sienny, zapalenie spojówek)** i **chorób serca (zwiększona krzepliwość krwi, zaburzenia rytmu)**, a także zwiększać podatność na **infekcje dróg oddechowych**

JAK SZKODZI SMOG?

Najbardziej niebezpieczny dla zdrowia człowieka jest pył drobny o średnicy poniżej 2.5um

Pył drobny dociera do pęcherzyków płucnych, a następnie przenika do naczyń krwionośnych i krwiobiegu. **Dlatego jest równie szkodliwy dla układu oddechowego jak i układu krążenia**

Z powodu zanieczyszczenia powietrza rocznie umiera ok. 45 000 osób.

Urząd otwarty dla dzieci

Uczniowie Zespołu Szkolno-Przedszkolnego w Świdnicy chętnie poznają zawody rodziców koleżanek i kolegów. Dlatego rodzice przychodzą na lekcję, aby opowiedzieć, czym się zajmują. Tym razem było odwrotnie. Nasza koleżanka, Maja Kostrzewa – pracowniczką Referatu Promocji, Współpracy Zagranicznej i Współpracy z Organizacjami Pozarządowymi zaprosiła do urzędu klasę III razem z wychowawczynią Agnieszką Marczewską. W tej klasie właśnie uczy się Małgosia Kostrzewa. Dzieci dowiedziały się od Zastępcy Wójta Izabeli Mazurkiewicz i Mai Kostrzewy, jak pracuje się w urzędzie, poznały pracowników,



obejrzały pokoje i zadawały mnóstwo pytań. Wiele z nich już zadeklarowało chęć pracy np.

w Referacie Gospodarki i Rozwoju. Urząd Gminy jest otwarty na odwiedziny młodych mieszkań-

ców. Zawsze chętnie przyjmujemy i opowiemy o pracy i tym, co dzieje się z terenu gminy.

Test z tabliczki mnożenia

Uczniowie z klas: czwartej i szóstej Zespołu Szkolno-Przedszkolnego w Świdnicy przepytali pracowników urzędu gminy z tabliczki mnożenia. A to dlatego, że w październiku przypada Światowy Dzień Tabliczki Mnożenia.

Dzieci razem z nauczycielką matematyki Anną Lisiecką nie omiły żadnego pokoju, zwłaszcza Referatu Finansowego. Za poprawne rozwiązanie testu urzędnicy otrzymali odznaki Eksperta Tabliczki Mnożenia.



Gmina zachęca do czytania

Bookcrossing to akcja polegająca na „uwalnianiu książek”. Gmina Świdnica postanowiła się w taką akcję włączyć. Na parterze urzędu gminy został ustawiony regał z różnymi książkami. Wśród autorów znajdziemy takie nazwiska jak np. Dostojewski, King, Pilch, Masłowska, Segal, La Fontaine, czy Hemingway. Każdy mieszkaniec gminy może wybrać sobie książkę, zabrać ją do domu, przeczytać i oddać z powrotem. Można też przynieść książki, które mamy w domu i zostawić na regale, aby posłużyły komuś innemu. W tej akcji chodzi o to, aby jak najwięcej książek trafiło do jak największej ilości czytelników. Zapraszamy więc do czytania!



Pięć procent więcej za ścieki i wodę

Zakład Usług Komunalnych w Świdnicy informuje, że od dnia 25.07.2019 r. do dnia 24.07.2020 r. stawka za 1 m sześcienny wody wynosi 5,31 zł netto tj. 5,73 zł brutto, natomiast stawka za 1 m sześcienny ścieków wynosi 7,97 zł netto, tj. 8,61 zł brutto. Kwoty te wynikają z decyzji Dyrektora Regionalnego Zarządu Gospodarki Wodnej we Wrocławiu z dnia 28 czerwca 2018 r., ustalającej taryfę dla zbiorowego zaopatrzenia w wodę i zbiorowego odprowadzania ścieków na terenie gminy Świdnica na okres 3 lat. Wg tej decyzji od dnia 25 lipca 2019 r. stawka za 1 m sześcienny wody i ścieków wzrosła o 5 proc.

Sprawdzili twardość wód

Wyniki analizy jakości wody w zakresie parametru twardości:

1. ujęcie wody Świdnica: 7,5 mval/l; 375 mg/lCaCo3 – WODA TWARDA
2. ujęcie wody Słone: 5,1 mval/l; 258 mg/lCaCo3 – WODA ŚREDNIO – TWARDA
3. ujęcie wody Wilkanowo: 5,4 mval/l; 271 mg/lCaCo3 – WODA ŚREDNIO – TWARDA
4. ujęcie wody Drzonów: 7,0 mval/l; 353 mg/lCaCo3 – WODA TWARDA
5. ujęcie wody Letnica: 2,9 mval/l; 145 mg/lCaCo3 – WODA MIĘKKA



W OBIEKTYWIE



Gabinety przyrodniczo-chemiczno-fizyczne w SP w Słone zostały wyposażone w nowoczesny sprzęt i pomoce dydaktyczne. Wszystko dzięki pozyskaniu przez Gminę prawie 75 tys. zł dofinansowania.

INFORMACJE OD SOŁTYSÓW

20 października w Świdnicy odbył się doroczny Dzień Seniora. W imprezie wzięło udział ok. 150 osób. Przy smacznym podwieczorku najstarszym świdniczanom zostały wręczone wiązanki kwiatów oraz słodkie upominki. Pozostali Seniorzy otrzymali pamiątkowe świdnickie parasole. Popołudnie umiłał nam muzyk pan Tomasz Pilecki, który profesjonalnie wykonał wiele pięknych utworów muzycznych na miarę naszego pokolenia. Seniorzy wychodzą rozbawieni i zadowoleni, czego dowodem były liczne podziękowania. Szkoda tylko, że nie padał deszcz...
Z pozdrowieniami dla Seniorów

Sołtys Świdnicy Wanda Wojtkowiak z niezastąpioną Radą Sołecką



Podczas Dnia Seniora w Drzonowie, który odbył się 20 października, naszych Seniorów przywitały przedszkolaki i uczniowie ze szkoły podstawowej w Słone oraz zespół taneczny z Zielonej Góry. Dziękuję wszystkim za tak liczne przybycie.

Sołtys Drzonowa Elżbieta Noga



Zauważajmy bezdomne i głodne zwierzęta. W moim domu rodzinnym zawsze obecne były zwierzęta. Obcowałam z nimi od najmłodszych lat. Były to niesamowite przyjaźnie. Obcowanie ze zwierzętami uczy nas codziennie odpowiedzialności i empatii. Zbliża się jesień, a później zima. Zachęcam do przegarniania zwierząt. Czy to kotów czy psów. Przegarniając, odmieniamy ich trudny los. One potrafią się nam odwdziżyć prawdziwą i szczerą miłością.

Sołtys Wilkanowa Elżbieta Górską

5 października w Koźli w sali wiejskiej odbył się Dzień Seniora. Dziękuję wszystkim Seniorom za przybycie i wspólną zabawę. Dziękuję również panu Tomaszowi Marczewskiemu - Przewodniczącemu Rady Gminy Świdnica za przybycie i życzenia. Dziękujemy Ks. Proboszczowi Andrzejowi Hładkiemu za wspólną modlitwę i życliwość. Również dziękuję wszystkim tym, którzy włączyli się w przygotowania i sprawili, że ten dzień był uroczysty.

Sołtys Koźli Teresa Sygut



8 października br. w Wilkanowie w sali wiejskiej świętowaliśmy Dzień Seniora. Spotkanie odbyło się w miłej atmosferze. Pani profesor Bogumiła Tarasiewicz uświetniła spotkanie pięknym koncertem. Niektórzy Seniorzy byli bardzo wzruszeni słuchając pięknego głosu Pani Bogusi. Nasi kochani Seniorzy - dziękuję Wam za pomoc i wsparcie, które mi okazujecie, zaangażowanie, zdobycie I miejsca w Pierwszym Turnieju Seniorów w Świdnicy 2019r., za wiedzę i doświadczenie, jakie mi przekazujecie. Z okazji Waszego Święta, pragnę złożyć serdeczne życzenia długich lat wypelnionych zdrowiem, radością oraz szacunkiem, życzliwością i miłością najbliższych. Niech każdy dzień dla Was wypelnią ludzka życzliwość, wdzięczność, a optymizm nigdy Was nie opuszcza.

Sołtys Wilkanowa Elżbieta Górską



19 października bawili się wspólnie Seniorzy ze Słonego i Buchałowa. Było bardzo wesoło, Seniorzy chętnie tańczyli do muzyki pana Krzysztofa Cofalskiego ze Słonego. Dziękujemy za świetną zabawę i liczne przybycie.

Sołtys Słonego Wanda Ławniczak i sołtys Buchałowa Rafał Trafala



Bardzo dziękuję wszystkim Seniorom ze Słonego, pani Sołtys i Radzie Sołeckiej za miłe przyjęcie i gościnę podczas Dnia Seniora.

Sołtys Buchałowa Rafał Trafala



WITACZ ZAPRASZA

Pracownia rzeźbiarza, mieszkańca Świdnicy Grzegorza Hadzickiego należy do Lubuskiego Szlaku Twórczego. Jest to jeden z trzech gościńców artystycznych w Lubuskiem. Teraz jadąc ul. Długą w Świdnicy na pewno traficie do p. Grzegorza. A to za sprawą charakterystycznego witacza stworzonego oczywiście przez rzeźbiarza. Zapraszamy!

O niepodległości w Inwokacji

Rozmowa z PIOTREM DZIEDZICEM, dyrektorem Lubuskiego Muzeum Wojskowego z siedzibą w Drzonowie.

- Dlaczego postanowił Pan zająć się historią?

- Zacznę od tego, że ciężko jest zainteresować młodego człowieka historią. Dużo zależy od nauczyciela. Ja podczas swojej edukacji trafiłem na bardzo dobrych nauczycieli, którzy potrafili zachęcić mnie do historii do tego stopnia, że stała się ona moją pasją. Z wykształcenia jestem archeologiem, więc zajmowałem się także tą bardzo starą historią. Lubiłem wykopywać, odszukiwać nowe przedmioty, potem je opisywać, odkrywać, do czego mogły służyć. W pewnym sensie tworzyłem, czy też rekonstruowałem tę najstarszą historię. Zainteresowanie przeszłością zostało mi do dziś.

- Od ilu lat kieruje Pan muzeum wojskowym?

- Dyrektorem jestem od 7 lat.

- Przez ile lat zbierane były ekspozycje do muzeum?

- Muzeum wojskowe powstało oficjalnie w 1985 roku, wcześniej było częścią Muzeum Ziemi Lubuskiej w Zielonej Górze. Można więc powiedzieć, że od ok. 40 lat gromadzone są zbiory, które dziś można oglądać. Większa część ekspozycji związana jest z niepodległością, z walką o jej odzyskanie.

- Z jakich miejsc zwożono ekspozycje?

- Najwięcej pochodzi z Polski, ale mamy też muzealia z całego świata. Uzbrojenie z Japonii, mundury ze Stanów Zjednoczonych czy Australii. Australijczycy byli naszymi

koalicjantami w czasie II wojny światowej, często razem walczyliśmy.

- Liczył Pan kiedyś wszystkie ekspozycje? Ile ich jest?

- Mamy tutaj ok. 5000 muzealiów, od wielkich samolotów, czołgów po niewielkie medale, książeczki wojskowe, fotografie.

- Ile lat ma najstarszy eksponat?

- Pochodzi ze średniowiecza, z XIII wieku, więc tak ok. 800 lat.

- Jak Pan rozumie niepodległość?

- Zawsze się zastanawiałem, jak przekazać młodym ludziom wiedzę o niepodległości, znaczenie słowa niepodległość. Dla mnie bardzo trafnie ujął to Adam Mickiewicz w „Panu Tadeuszu”, a konkretnie w Inwokacji, słowami: „Litwo! Ojczyzno moja! Ty jesteś jak zdrowie, ile cię trzeba cenić, ten tylko się dowie, kto cię stracił”. Ja się cieszę, że mogę teraz żyć w niepodległej Polsce i jest to dla mnie niewyobrażalne, żeby tę niepodległość stracić. Teraz każdy ma wpływ na to, co się dzieje, każdy głos jest ważny i to jest właśnie niepodległość.

- Czy w Zielonej Górze były toczne walki o niepodległość?

- W 1918 roku akurat na tych ziemiach nie było walk. Podobnie jak podczas II wojny światowej Zielona Góra była raczej omijana, dlatego nie była aż tak zniszczona. Ale w parku przy muzeum stoi obelisk, który został postawiony po I wojnie światowej przez mieszkańców tych okolic dla upamiętnienia młodych

żołnierzy, mieszkańców ówczesnego Drzonowa.

- Czy wszyscy ludzie chcieli niepodległości?

- To trudne pytanie. Ale myślę, że po 123 latach jednak większość chciała, świadczą o tym chociażby zrywy niepodległościowe, powstania. Umieliśmy się zmobilizować i razem odnieść sukces w postaci odzyskania niepodległości.

- Jaka była rola kościoła, Żydów i innych nacji w odzyskaniu niepodległości?

- Tak naprawdę wszyscy byli zaangażowani w walkę. Żołnierze byli przecież różnego pochodzenia. Nie można tak rozgraniczać i oceniać, czy ktoś był bardziej, czy mniej zaangażowany. Należy również pamiętać, że byli też ludzie, którzy znaleźli się w trudnej sytuacji i nawet kiedy chcieli pomóc, nie mogli.

- Co to znaczy dla Pana być patriotą?

- To znaczy kochać ojczyznę i nikogo nie wykluczać ze społeczeństwa.

- Czy Pana zdaniem łatwiej było być patriotą w czasie wojny, czy obecnie?

- W czasie wojny było trudniej, bo można było stracić życie za ojczyznę. Jednak bycie patriotą w czasie pokoju też nie jest łatwe, szczególnie w obecnych czasach, kiedy jest tyle podziałów.

- Skąd wzięty się nazwy miejscowości w naszej okolicy?

- Nazwy pochodzą z okresu średniowiecza, potem były tłumaczo-

ne na język niemiecki, a potem na język polski. Często brały się od nazw charakterystycznych cech lub miejsc w danej wsi. Nazwa miejscowości, w której jest np. dużo dębów z pewnością będzie do tego nawiązywała.

- Czy w muzeum straszy?

- Mnie nic nie straszy. Są tutaj stare rzeczy, ale nie ma czego się bać, duchów nie ma.

- Dziękujemy bardzo za rozmowę.

- Ja również dziękuję i zapraszam wszystkich na imprezę z okazji 101. rocznicy odzyskania przez Polskę niepodległości. 11 listopada o godz. 11.11 ruszamy rowerami z Placu Bohaterów w Zielonej Górze do Wilkanowa potem przez Stone, Buchałów aż do Drzonowa, gdzie na terenie muzeum odbędzie się Patriotyczny Piknik. Wspólnie odśpiewamy hymn, rozstrzygniemy konkurs i będziemy się razem bawić i świętować. Do rajdu można dołączyć się w dowolnym momencie i dowolnym miejscu. Serdecznie zapraszam.

Wywiad przeprowadziły:

Amelia Moszonka, Zuzanna Kruszona, Milena Roźniatowska i Hanna Wiącek - uczennice klasy 6 b i 7 b Zespołu Szkolno-Przedszkolnego w Świdnicy, członkinie koła dziennikarskiego prowadzonego przez Jacka Kucharczyka.



APEL RADY GMINY ŚWIDNICA W SPRAWIE POWIATOWEJ INFRASTRUKTURY DROGOWEJ NA TERENIE GMINY ŚWIDNICA

Na podstawie §22 ust. 2 pkt 4 Statutu Gminy Świdnica, stanowiącego załącznik do Uchwały Nr LVII/331/2018 Rady Gminy Świdnica z dnia 24 września 2018 r.

w sprawie Statutu Gminy Świdnica, Rada Gminy Świdnica przyjmuje apel do Powiatu Zielonogórskiego o następującej treści. Rada Gminy Świdnica apeluje do Rady i Zarządu Powiatu Zielonogórskiego o pilne podjęcie następujących działań:

1. Przygotowanie do końca 2019 roku raportu o stanie dróg powiatowych z dokładną ich inwentaryzacją i szacowanymi kosztami napraw i remontów, zgodnie z deklaracjami Zarządu Powiatu Zielonogórskiego obecnej kadencji. Raport uzgodniony i zatwierdzony przez wszystkich beneficjentów (samorządy gmin) zawierać powinien plan działań w perspektywie min. 4 lat., kategoryzując inwestycje drogowe wg najpilniejszych potrzeb. Zatwierdzony harmonogram zawierać powinien planowane terminy realizacji, wskazując jednocześnie ścieżkę dochodzenia do nich (wykonanie dokumentacji, przetargi) i być bezwzględnie przestrzegany.
2. Ujęcie w „Strategii Rozwoju Powiatu Zielonogórskiego na lata 2014-2022” inwestycji drogowych na terenie gminy Świdnica.
3. Kontynuację rozpoczętego procesu inwestycyjnego na drogach powiatowych przebiegających przez teren gminy Świdnica.
4. Rozpoczęcie procesu inwestycyjnego na terenie Gminy Świdnica, polegającego na przebudowie dróg: nr 1181F Wilkanowo – Słone - Buchatów – Letnica – Koźła - Rożen oraz 1178F Świdnica- Grabowiec- Lipno wraz z regulacją

splywu wód opadowych.

5. Budową chodników i oświetlenia drogowego w miejscowościach, przez które przebiegają drogi powiatowe w Gminie Świdnica, ze szczególnym uwzględnieniem miejsc niebezpiecznych (miejscowości: Buchatów, Letnica i Koźła).

Stan dróg powiatowych na terenie gminy Świdnica z roku na rok ulega znacznemu pogorszeniu. W chwili obecnej konieczne jest podjęcie zdecydowanych działań w celu doprowadzenia stanu infrastruktury drogowej do należytego stanu technicznego. Od początku istnienia Powiatu Zielonogórskiego środki finansowe przeznaczane były jedynie na symboliczne i częściowe uzupełnianie ubytków, co doprowadza do całkowitej degradacji sieci dróg powiatowych na terenie naszej gminy. Zły stan jezdni, to nie tylko zagrożenia dla kierowców, ale również ponoszone przez mieszkańców konkretne straty finansowe spowodowane naprawami zawieszania w samochodach. Ze względu na katastrofalny stan dróg i zarwane pobocza, coraz większe problemy z przejazdem mają kierowcy autobusów, samochodów dostawczych, służb komunalnych i ratowniczych (karetki pogotowia, straż pożarna itp.). Brak poboczy, chodników i należytego oświetlenia stwarza ogromne zagrożenie dla pieszych, a szczególnie dzieci i osób starszych poruszających się na terenie poszczególnych miejscowości.

Poważne zaniepokojenie władz Gminy Świdnica budzi nie tylko fakt braku informacji na temat

powodów odstąpienia od wcześniej uzgodnionego planu robót drogowych, ale przede wszystkim bezprecedensowe ograniczenie, a wręcz zaniechanie, działań remontowych i inwestycyjnych na drogach powiatowych przebiegających przez teren gminy Świdnica. Wbrew deklarowanej przejrzystości w zakresie ustalania priorytetów inwestycyjnych, Rada Gminy dostrzega w działalności Powiatu Zielonogórskiego umacnianie się tendencji do pomijania opinii lokalnych środowisk i pogłębianie dysproporcji w dostępie do środków będących w dyspozycji samorządu powiatowego pomiędzy poszczególnymi gminami.

Powyższy pogląd znajduje swoje poparcie w planach inwestycyjnych przyjętych przez Radę Powiatu Zielonogórskiego, określonych w załączniku nr 5 do „Strategii Rozwoju Powiatu Zielonogórskiego na lata 2014-2022”. Dokument ten wykazuje brak jakichkolwiek planów inwestycyjnych w zakresie remontu dróg, budowy nowych chodników czy budowy oświetlenia drogowego na terenie gminy Świdnica. Z posiadanych danych wynika, że na przestrzeni ostatnich 20 lat tj. od początku funkcjonowania Powiatu Zielonogórskiego, na blisko 40 km dróg powiatowych położonych na terenie gminy Świdnica, przebudowano jedynie 950 m drogi nr 1144F na odcinku od drogi krajowej nr 22 do drogi wojewódzkiej nr 279 w miejscowości Drzonów (inwestycja dofinansowana ze środków rządowych w 2018 r.). Dodatkowo wykonano jedynie chodnik w Wilkanowie, ok. 400 m chodnika w Letnicy (z dofinansowaniem Gminy Świdnica) oraz fragmenty chodnika w Słone.

Ponadto, pisemne zapewnienia Starosty Zielonogórskiego oraz Dyrektora Powiatowego Zielonogórskiego Zarządu Dróg w Górzycowie, stanowiące odpowiedź na liczne wnioski do budżetu powiatu, kierowane przez poszczególne sołectwa i organizacje pozarządowe Gminy Świdnica nigdy nie doczekały się realizacji. Przykładem mogą być zapewnienia remontu i odwodnienia drogi nr 1181F w miejscowości Letnica, czy uzgodnienia polegające na uwarunkowaniu

przeprowadzenia przez Powiat Zielonogórski remontu drogi nr 1181F od wykonania przez Gminę Świdnica remontu zjazdów z dróg gminnych w miejscowościach: Letnica, Słone i Wilkanowo. Remont zjazdów z dróg gminnych do drogi nr 1181F w wyżej wskazanych miejscowościach został przez Gminę Świdnica wykonany w tym roku, w ramach zadania Remont cząstkowy dróg gminnych, natomiast obiecywana przebudowa i odwodnienie drogi nr 1181F (odwodnienie dot. miejscowość Letnica), którego pierwszy etap miał rozpocząć się w tym roku nie doczekał się realizacji. Co więcej, jak wynika z wcześniej przytoczonej Strategii Rozwoju Powiatu Zielonogórskiego, inwestycja ta nie jest w ogóle planowana. W przypadku drogi nr 1178F Świdnica - Grabowiec - Lipno, Powiat postawił jedynie znak ograniczenia prędkości do 50 km/h i umieścił informację o jej złym stanie technicznym na odcinku Letnica - Świdnica, co w żaden sposób nie rozwiązuje problemu.

Samorząd Gminy Świdnica wielokrotnie deklarował współpracę z Powiatem w zakresie przeprowadzenia inwestycji drogowych i tą deklarację podtrzymuje. Świadczą o tym już zrealizowane inwestycje z udziałem środków budżetowych Gminy Świdnica oraz zapewnienia ze strony naszego samorządu dotyczące kontynuowania pomocy finansowej dla Powiatu Zielonogórskiego w zakresie wykonania dokumentacji technicznej dot. realizacji II etapu budowy drogi nr 1144F relacji Radomia - Drzonów, czy dofinansowanie zadania budowy chodnika na odcinku od cmentarza do przejazdu kolejowego w Letnicy wzdłuż drogi nr 1181F. Zważając na przedstawioną sytuację w zakresie katastrofalnego stanu dróg powiatowych, które niemal od połowy ubiegłego stulecia nie mogą doczekać się przebudowy, Rada Gminy Świdnica apeluje, jak na wstępie.

**Przewodniczący Rady Gminy
Tomasz Marczewski**

Apel został przyjęty przez radnych na sesji Rady Gminy, która odbyła się 23 października br.



Promocja tomiku **poezji**

„Świdnica – moja miłość” – to najnowszy tomik poezji mieszkanki Świdnicy Bogumity Hajdasz.

Jego promocja odbyła w piątkowy wieczór – 25 października w Gminnym Ośrodku Kultury. Gmina Świd-

nica, która sfinansowała wydanie tomiku w ramach przyznanej autorce Nagrody Kulturalnej, przygotowała również niespodziankę dla pani Bogusi. Wiersze specjalnie dla niej przeczytali: poetka, aktorka, mieszkanka

Wilkanowa Halinka Bohuta-Stapel, sołtys Świdnicy Wanda Wojtkowiak i przewodniczący Rady Gminy Świdnica Tomasz Marczewski. Gminę na spotkaniu reprezentowała sekretarz Beata Łuckiewicz-Kropska.



Koncertowy weekend w zborze

26 i 27 października Letnicki Zbór już po raz kolejny gościł znakomitych gości, którzy w niezwykły sposób wykonali Oratorium Mesjasz G.F. Haendla. Soliści: Marzena Michałowska, Bogumiła Tarasiewicz, Karol Kozłowski i Maciej Straburzyński, 24-osobowy chór kameralny Uniwersytetu Zielonogórskiego Cantus Humanus, orkiestra Arte dei Suonatori pod batutą Bartłomieja

Stankowiaka zachwycili publiczność, która wypełniła zbór po brzegi. Koncerty, które wpisały się w cykl „Lubuszenie in memoriam” odbyły się pod honorowym Patronatem Wójta Gminy Świdnica Krzysztofa Stefańskiego i JM Rektora Uniwersytetu Zielonogórskiego prof. dr hab. inż. Tadeusza Kuczyńskiego. Organizatorami była gmina Świdnica i Lubuskie Towarzystwo Kultural-

ne. Po koncertach muzycy otrzymali z rąk Sekretarza Gminy Beaty Łuckiewicz-Kropskiej upominki i kwiaty. Serdecznie dziękujemy wszystkim sponsorom, który wsparli to przedsięwzięcie i pomogli w organizacji. Szczególne podziękowania kierujemy do naszych lokalnych przedsiębiorców, właścicieli firm: Unima sp. z o.o. i Mordel Gospodarstwo Ogrodnicze.



Wystawa grupy Astry

Otwarcie wystawy obrazów grupy Astry odbyło się w niedzielę – 20 października br. w Muzeum Archeologicznym Środkowego Nadodrza. Gości oraz malarzy powitała Sekretarz Gminy Świdnica Beata Łuckiewicz-Kropska. - Jestem bardzo dumna, że w gminie funkcjonuje tak profesjonalna grupa malarzy, cieszę się, że osoby praktycznie w każdym wieku mogą rozwijać swoje pasje, że mają gdzie je rozwijać – mówiła podczas wernisazu. Reprezentujący muzeum Paweł Stachowiak zapewnił, że placówka otwarta jest na wszelką współpracę i realizację wspólnych pomysłów. Szefowa grupy Astry Maria Serafin podziękowała za przygotowanie wernisazu. Opowiedziała też o plenerze malarskim w Janowcu, podczas którego powstały prezentowane dzieła. Zaproszeni goście podziwiali obrazy i degustowali smakołyki przygotowane specjalnie na tą okazję przez malarki. Wystawę będzie można oglądać do końca roku.



Październik w Szkole Podstawowej w Słonem

Ślubowanie klas pierwszych to od lat niezwykle wydarzenie w szkolnym kalendarzu imprez. W tym roku miało ono miejsce 4 października. Był to dzień długo wyczekiwany. Na początku dzieci wspaniale zaprezentowały swoje umiejętności recytatorskie i muzyczne. Po części artystycznej w niezwykle podniosłej atmosferze pierwszaki ślubowały być dobrymi Polakami, godnie reprezentować swoją szkołę, a swym zachowaniem sprawiać radość rodzicom i nauczycielom. Następnie dyrektor W. Puchalski dokonał symbolicznego pasowania na ucznia. Na pamiątkę tego wydarzenia dzieci otrzymały pamiątkowe dyplomy, mnóstwo życzeń i prezentów od starszych kolegów i koleżanek z klas II i III oraz od przedszkolaków. Również rodzice pamiętali o święcie. Przybyli w licznym gronie i zorganizowali „słodko – owocowe” przyjęcie dla swoich pociech. Ten dzień z pewnością na długo pozostanie pierwszacom w pamięci.



Panie z Britz4Kids przygotowały dla uczniów klas I-III niezwykle zajęcia z robotyki. Początkowo uczniowie budowali modele, które następnie można było samodzielnie wprawić w ruch, co pozwalało na pełną "władzę" nad stworzonym obiektem. Do budowy modeli, wykorzystano specjalne zestawy klocków. Zajęcia miały charakter pokazowy. Dla chętnych osób odpłatne zajęcia będą odbywać się w szkole cyklicznie raz w tygodniu.



Współpraca z NTE

Szkoła od wielu lat współpracuje z Narodowym Teatrem Edukacji z Wrocławia. Teatr korzysta z podpowiedzi nauczycieli, czego efektem jest repertuar związany z lekturami szkolnymi. Najbliższy spektakl to adaptacja „Kamieni na szaniec”, a już w grudniu Uczniowie obejrzą „Zemstę”. Do odbioru przedstawień uczniowie są odpowiednio przygotowani, a po spotkaniach teatralnych przeprowadzane są dyskusje, redagowane sprawozdania, recenzje.



W Koźli powstała Alpakowa Zagroda. Alpaki to pełne uroku i wdzięku południowoamerykańskie zwierzęta, które mogą być wykorzystywane w celach terapeutycznych. Ulubionym przysmakiem alpaki są marchewki. Wolontariusze szkolni zrobili zwierzątkom zapasy na zimę.



Szkołę odwiedził niezwykle, bo czekoladowy autobus. Każde dziecko mogło poczuć się jak mały „masterchef”. Wszyscy zostali ubrani w czapeczki i fartuszek. Panowie prowadzący warsztaty opowiadali historię czekolady i skąd właściwie bierze się ten smakołyk. Następnie rozpoczęła się pyszna degustacja 3 rodzajów czekolady. Każdy uczestnik przy pomocy foremki wykonał swoją czekoladkę. Dzieci miały okazję rysować czekoladą własne wzory i ozdabiać je innymi rodzajami przysmaku. Na koniec odbył się konkurs ze słodkimi nagrodami

Dzień Nauczyciela



Z okazji Dnia Edukacji Narodowej w szkołach w Świdnicy i Słonem odbyły się uroczyste apele z udziałem nauczycieli, uczniów i rodziców. Nie zabrakło również przedstawiciela gminy – zastępcy wójta Izabeli Mazurkiewicz. W apelu w Świdnicy uczestniczył także

przewodniczący Rady Gminy Świdnica Tomasz Marczewski. Na wielką pochwałę zasługują występy dzieci przygotowane specjalnie na tą okazję. Były też życzenia, gratulacje oraz nagrody dla nauczycieli i dyrektorów.

Oprócz święta szkoły, uczniowie z Koźli obchodzili również Dzień Patrona. Dzieci poznały fakty z życia Jana Pawła II, kolorowały jego sylwetkę oraz posadziły cebulki żonkili na szkolnych Polach Nadziei.



W październiku szkoła w Koźli obchodziła swoje święto. W obchodach uczestniczyły dzieci razem z rodzicami. Były wspólne zabawy, występy artystyczne, ślubowanie, pasowanie i przyjęcie dzieci do SKO. Specjalnie na tą okazję, dzieci samodzielnie upiekły ciasteczka i częstowały nimi zaproszonych gości. Impreza bardzo się udała.



W czym jesienią do przedszkola?

Felieton Marioli Kostrzewskiej

Nadchodzą jesienne dni, codzienne przygotowanie dziecka do przedszkola bywa trudne. Musimy wybrać odpowiednie ubrania – ciepłe, wygodne i takie, które... spodoba się dziecku. Trzeba wziąć pod uwagę to, że dziecko musi do przedszkola dotrzeć w niesprzyjających warunkach pogodowych, a później nie przegrzać się w środku. Jeszcze ciekawiej jest, gdy grupa przedszkolaków jesienią wybiera się na wycieczkę.

Najlepsze są ubrania wykonane z naturalnych, „oddychających” tkanin, np. bawełny. Kontroluj, czy ubranie dziecka nie ma sztywnych metek, które mogłyby podrażniać skórę. Zwróć uwagę na rajstopki, by nie były z „gryzącej” tkaniny.

Staraj się ubierać dziecko na cebulkę, tzn. zakładaj kilka warstw cienkich ubrań (np. podkoszulek na ramiączkach, lekka bluzka z długim rękawem, kamizelka i rozpinana bluzka). Dzięki temu w każdej chwili można dziecku coś zdjąć lub założyć, w zależności od tego, czy jest mu za ciepło, czy za zimno.

Ubrania przedszkolaka powinny być proste

w obsłudze. tzn. buty na rzepy, bluzy na zatrzaski lub zamek błyskawiczny, sweterki wciągane przez głowę. Dziecko będzie przecież samo się ubierało lub rozbięrało w przedszkolu.

Na sezon jesienno-zimowy lepsze są ubrania trochę za duże.

– wtedy dokładnie otulają ciało dziecka. Dlatego zakładając przedszkolakowi podkoszulek, zwróć uwagę, czy jest wystarczająco długi. Nie powinien mu wysuwać się ze spodni lub spódnicy podczas kucania, schylania się itp.

Kurtka

Najważniejszym elementem jesiennego stroju przedszkolaka jest nieprzemakalna kurtka lub płaszcz. Jesienna kurtka, jak i płaszcz powinny być wyposażone w kaptur. Byłoby doskonale gdyby posiadała także troczki, które ochronią szyję i usta przed nieprzyjemnym wiatrem.

Jesienna czapka i szalik dla dziecka

Przedszkolaki dzielą się na dwie grupy. Jedne uwielbiają chodzić w czapce, szaliku i rękawiczkach (same proszą o ich założenie przed wyjściem), a drugie wpadają w histerię na sam ich widok. Warto jednak zaopatrzyć w nie każdego malucha,

ponieważ to przez głowę ucieka większość ciepła z organizmu człowieka. A jak wiadomo, organizm wychłodzony jest najbardziej podatny na choroby. Pamiętaj jednak, żeby nie popadać w skrajności. Nie przegrzewaj dziecka! Nie zakładaj mu na siłę szalika i rękawiczek, jeżeli za oknem widzisz piękną, słoneczną złotą jesień.

Drodzy rodzice, ubierajcie Wasze pociechy rozsądnie. Jesień to piękna pora roku. Dzieci powinny jak najwięcej z niej korzystać. A co zrobić jak już się przeziębią? By otrzymać odpowiedź na to pytanie, trzeba się udać do lekarza rodzinnego i słuchać jego zaleceń.

Jeżeli chcielibyście zadać pytanie, lub opisać sytuację ze swojego podwórka zapraszamy. Piśzcie na adres mailowy redakcja@swidnica.zgora.pl – odpowiemy z zachowaniem anonimowości.

*mgr inż. Mariola Kostrzewska
Autorka podręczników szkolnych,
programów nauczania.
Laureatka „Lubuskiego Lauru Oświaty 2012”*

Święto teatru



Uczniowie należący do kół teatralnych w Zespole Szkolno-Przedszkolnym w Świdnicy oraz Szkole Podstawowej w Słonem brali udział w warsztatach teatralnych pt. Święto teatru, w ramach projektu „Spinacz kultury – podepnij się”.

Zakres działań prowadzonych w ramach projektu obejmował spotkania z aktorką i reżyserką, Panią Ildą Ochocką, na których młodzi artyści uczestniczyli w zajęciach z dykcji, ruchu scenicznego oraz technik poruszania lalką i przedmiotem. Kolejne warsztaty odbywały się w Lubuskim Teatrze. Uczniowie poznawali techniki gry

aktorskiej i improwizacji. Poznawali również różne formy teatralne, w tym teatr cieni. Dzieci tworzyły w zespołach scenariusze spektakli teatralnych, wykonywały elementy scenografii niezbędne do opowiedzenia wymyślonej historii, wykorzystywały również lalki cieniowe do zaprezentowania własnej, krótkiej sztuki teatralnej. Uczniowie obu szkół zaprezentują swoje umiejętności aktorskie podczas Gminnego Przeglądu Teatralnego, który zaplanowany jest na 8 listopada 2019r. Projekt dofinansowano ze środków Narodowego Centrum Kultury w ramach programu Dom Kultury + Inicjatywy lokalne 2019.

Warto jest pomagać, bo dobro wraca

14 października wszyscy ludzie dobrego serca zbrali się w sali gimnastycznej Zespołu Szkolno-Przedszkolnego w Świdnicy, aby uczestniczyć w wyjątkowym koncercie charytatywnym. Ich obecność była odpowiedzią na apel dyrekcji i pracowników, aby pomóc wieloletniemu koledze, a obecnie wójtowi gminy Świdnica – Krzysztofowi Stefańskiemu. Wśród gości znaleźli się najbliżsi Wójta, przyjaciele, przedstawiciele świdnickich władz samorządowych, wóldarze zaprzyjaźnionych gmin, dowódca 4 Pułku Przeciwlotniczego z Czerwieńska – podpułkownik Marcin Michalec, mieszkańcy, nauczyciele, pracownicy szkoły oraz uczniowie. Zebrani mieli możliwość zakupu spe-

cialnych cegiełek oraz uczestnictwa w aukcji, podczas której licytowano przedmioty ofiarowane przez licznych darczyńców. Licytację w brawurowy sposób poprowadziła pani Zuzanna Piwiec. W międzyczasie goście mogli obejrzeć i wysłuchać licznych występujących, wśród których znaleźli się: Zespół taneczny prowadzony przez panią Mariolę Zapotoczną, Katarzyna Strzelczyk, Zuzanna Miśkiewicz, szermierze z koła szermierczego „Flesz Świdnica”, Franciszek Patryn, Koło taneczne „Hajdasz”, Amelia Głowacka i Hanna Łotocka, Zespół państwa Nowackich z Alicją Kołodziej, pani Sylwia Madera z panami Zdzisławem Płaziakiem (ojcem nauczycielki) i Zbigniewem Perwińskim.



Piłka nożna w gminie

KLUB PIŁKARSKI POWSTAŁ POD KONIEC LAT 50-TYCH POD NAZWĄ „BŁĘKITNI ŚWIDNICA”. DO ROKU 1998 GRAŁ W NIŻSZYCH KLASACH ROZRYWKOWYCH. W ROKU 1998 AWANSOWAŁ DO KLASY OKRĘGOWEJ, W KTÓREJ GRAŁ Z BARDZO DOBRZYMI WYNIKAMI PRZEZ KOLEJNE 10 LAT. OBECNIE KLUB GRA W NIŻSZEJ KLASIE ROZGRYWKOWEJ.



W 1998 roku klub zmienił siedzibę i boisko przenosząc się obok Zalewu Świdnickiego.

Dzięki pomocy samorządu i dużemu zaangażowaniu **Bolesława Strzelczyka** powstała infrastruktura (szatnia, ogrodzenie boiska) wokół trzech boisk: dwóch o naturalnych wymiarach, w tym jednego ze sztucznym oświetleniem oraz małego boiska dla trampkarzy.



Tereny, na których funkcjonuje klub, dzierżawimy od **Gminnego Ośrodka Sportu i Rekreacji**, z którym mamy dobrą współpracę. Klub jest dotowany z funduszu gminy. W 2010 roku klub zmienił nazwę na **KP Świdnica**.



Klub posiada **dwie drużyny** sekcji piłki nożnej: **drużynę seniorów** i **drużynę trampkarzy**, w których gra około **50 zawodników**. Obecnie seniorzy występują w **klasie A**, a trampkarze w klasie okręgowej trampkarzy. Mamy **trzech trenerów** z wysokimi kwalifikacjami. Zapraszamy wszystkich chętnych do wspólnego grania.

Aktualna tabela. Klasa A 2019/2020, grupa: Zielona Góra III

Nazwa	M.	Pkt.	Z.	R.	P.	Bramki
1. GKS Siedlisko	11	25	7	4	0	23-9
2. Orzeł Szlichtyngowa	11	22	7	1	3	31-22
3. Sparta Łężyca	11	22	7	1	3	30-18
4. Piast Parkovia Trzebiechów	11	19	6	1	4	24-16
5. Dąb II Przybyszów	11	19	6	1	4	24-18
6. Błękitni Lubięcin	11	19	6	1	4	29-18
7. Czarni Rudno	11	18	6	0	5	17-17
8. Pogoń Wschowa	11	16	4	4	3	18-15
9. Avia Siedlnica	11	14	4	2	5	30-30
10. KP Świdnica	11	14	4	2	5	20-22
11. Cargovia Kargowa	11	13	4	1	6	29-29
12. MKS Nowe Miasteczko	10	8	2	2	6	9-18
13. Odra Klenica	11	5	1	2	8	12-36
14. Błękitni Wierzbnica	10	3	1	0	9	12-40

Stan na 31.10.2019



Jedz i ćwicz mądrze

Porady dietetyczki Adriany Kogut

Dlaczego musisz jeść śniadanie!?

Znasz zapewne powiedzenie, że „śniadanie to najważniejszy posiłek dnia”. Nie jest to banał, a fakt. Zapewne zastanawiasz się, dlaczego właściwie śniadanie jest tak ważne. Ten poranny posiłek nie tylko daje nam siłę na cały dzień oraz reguluje układ trawienny. Naukowo potwierdzono, że jedzony regularnie i prawidłowo zbilansowany jest w stanie uchronić nas przed najważniejszymi chorobami.

Czy wiesz, że nasz organizm zbudowany jest z ponad 100 bilionów komórek? Każda z nich codziennie do prawidłowego funkcjonowania potrzebuje około 100 różnych składników odżywczych – w tym minerałów oraz witamin. Musisz pamiętać, że jemy po to, aby odżywić nasz organizm!

Zdrowe śniadanie nie tylko daje nam niezbędną energię na cały dzień ale również uzupełnia braki białka, witamin i mikroelementów, które zużyte zostały podczas nocnej regeneracji.

Niestety, większość z nas najczęściej ignoruje właśnie śniadanie. W dzisiejszym świecie dominują dwa rodzaje śniadań. Brak śniadania lub śniadanie oparte na węglowodanach prostych.

Wśród osób dorosłych dominuje pierwszy – czyli omijanie tego posiłku.

Tłumaczymy się brakiem czasu lub

ochoty. Wolimy wypić kubek kawy, a pierwszy posiłek zjeść dopiero koło południa.

Po powrocie z pracy odkrywamy, że mamy jednak apetyt i zaczynamy wieczorne podjadanie. Nie trudno domyślić się, że nie wpływa to dobrze ani na wagę, ani na zdrowie.

Wśród dzieci i młodzieży dominuje śniadanie oparte na pieczywie białym z masłem czekoladowym lub słodkie drożdżówki. Równie niezdrowym zamiennikiem są popularne płatki kukurydziane. Takie śniadanie wyzwala zbyt dużą energię czego konsekwencją jest między innymi brak koncentracji i problem z nadwagą.

Czy wiesz, że dobrze zbilansowane śniadanie

1. Chroni przed cukrzycą
2. Obniża ryzyko chorób serca
3. Pozwala zachować odpowiednią wagę ciała
4. Pomaga się skoncentrować

Co w takim razie powinny zawierać dobrze zbilansowane śniadanie?

1. Około 20 g białka
2. Podstawowy zestaw witamin i składników mineralnych
3. Nie więcej niż 5 g tłuszczu
4. Wartościowy błonnik

A wszystko to bez „szybkich węglowodanów” oraz zbędnych kalorii.



Takie śniadanie daje odpowiednią poziom energii oraz sytości, pozwala kształtować prawidłowe nawyki żywieniowe oraz podtrzymuje doskonałą formę organizmu.

Dietetyczka Adriana Kogut
osobisty trener odżywiania
Tel. 516 082 288

SPECJALNIE DLA CZYTELNIKÓW „GAZETY GMINNEJ”

Na hasło „Świdnica-be happy” przy telefonicznym umawianiu się na wizytę do dietetyczki – darmowa analiza składu ciała wraz z konsultacją żywieniową.

Przemoc w rodzinie

W tym numerze chciałabym napisać, w jaki sposób każdy z nas może pomóc w sytuacji przemocy domowej.

Brak przyzwolenia na agresję, wulgarność, mowę nienawiści zmniejsza skalę tego zjawiska zarówno w rodzinach jak i sąsiedztwie. Reagujemy gdy widzimy lub słyszymy, że ktoś zaniaduje lub bije swoje dzieci, pozbawia rodzinę środków do życia. To co możesz zrobić to porozmawiać z osobą pokrzywdzoną, zapytać czego by potrzebowała w takiej sytuacji. Możesz zaoferować wezwanie policji lub zawiadomienie najbliższy Ośrodek Pomocy Społecznej. Możesz również zadzwonić na numer „Niebieskiej Linii” tel 801 12 00 02. Jeśli jesteś osobą związaną z rodziną (koleżanką, znajomą, przyjaciółką) to reaguj na każde zachowanie przemocowe pokazując, że ci się ono nie podoba, że nie zgadzasz się na nie (np. kiedy na przyjęciu mąż nazwie żonę „głupią babą”, szarpnie ją, uderzy!), wyrażaj głośno swoje oburzenie na stosowanie przemocy.

Rozmawiaj z osobą krzywdzącą - informuj, że jej zachowania przemocowe niepokoją cię i że „tak daleko być nie może”- nazywaj przemoc przemocą i mów, że to przestępstwo.

Rozmawiaj też oczywiście z osobą krzywdzoną, pytaj ją, czego potrzebuje i jak możesz pomóc. Wysłuchaj osoby krzywdzonej, zapewnij ją, że w razie wystąpienia przez nią na drogę prawną - zostaniesz świadkiem w sądzie. Udziel jej pomocy finansowej lub jakiegokolwiek innej, jakiej jesteś w stanie jej udzielić (przenocowanie, schronienie, pójście z nią do urzędu, pomoc w urządzeniu się - gdyby odeszła od krzywdziciela, itp.). Przyjdź do niej, gdy zadzwoni do ciebie i poproś o to. Pomóż jej wezwać policję. Taka postawa może zapoczątkować proces wychodzenia z przemocy osoby pokrzywdzonej, ale przede wszystkim może pomóc zapewnić jej bezpieczeństwo. Sprawca widząc, że ofiara ma wsparcie, może poczuć się mniej pewnie. Reagowanie bliskich może być dla niego sygnałem, że jednak coś jest nie w porządku z jego zachowaniami.

Im więcej osób zareaguje - tym lepiej! Jeżeli jesteś osobą z najbliższej rodziny sprawcy (rodzicem dorosłego dziecka doznającego przemo-

cy/stosującego przemoc, siostrą, bratem szwagrem, bratową osobą, która doznaje przemocy/stosuje przemoc) to wysłuchaj i uwierz w historię, którą opowiada osoba krzywdzona, nawet gdy trudno ci w nią uwierzyć, bo opowiada ją ktoś niezwiązany z tobą więzami krwi (np. synowa, bratowa).

Możesz porozmawiać z osobą stosującą przemoc, informując ją, że wiesz o przemocy i że przemoc jest przestępstwem, wyrazić że nie masz na to zgody. Jeżeli chcesz pozostać osobą neutralną to wezwij policję, zawiadom Ośrodek Pomocy Społecznej. Bywa że osoby krzywdzone nie chcą przyznać się, że doznają przemocy, gdyż bywają zastraszone przez osobę stosującą przemoc, która powtarza na co dzień, że jest do niczego i że nikt jej nie pomoże. Nie zniechęcaj się tym, tylko działaj! I pamiętaj, że osoby żyjące w związkach, w których ma miejsce przemoc mogą sprawiać wrażenie osób, które godzą się na takie życie, bo im wygodnie (np. finansowo - gdy osoba stosująca przemoc zarabia na dom). Osoby doznające

przemocy mogą też czasami wyglądać np. na nie radzące sobie z dziećmi, domem, dbaniem o siebie, a osoby stosujące przemoc to często osoby elegancko ubrane, kłaniające się sąsiadom. Nieraz, jako sąsiedzi współczujemy im, że mają takiego zaniadbanego partnera i myślimy, ulegając stereotypom: „nic dziwnego, że taki ją/jego los spotyka”. Osoby krzywdzone bywają rozstrojne nerwowo, chwytne emocjonalnie co jest spowodowane przewlekłym stresem, mogą przejawiać trudność w przedstawieniu swojej sytuacji przy czym sprawca może w kontakcie z innymi być stabilny. Dlatego twoja reakcja jest ważna!

Mgr Anna Komorowska - pszczerlarka, psychoterapeutka, od lat indywidualnie praktykuje Qi GONG, współprowadzi terapię Progi Życia w Warszawie (więcej o mnie na www.senOszambali.pl).

W razie pytań dostępny jest również mail: wsparcieswidnica@poczta.wp.pl.



„Z pamiętnika uczestników projektu „Apka, Świdnicka Mapka”...” Apkowicze na plenerze fotograficznym!

W dniach 12-13 października grupa młodzieży z projektu pt. „Apka, Świdnicka Mapka” wyruszyła na plener fotograficzny do wspaniałego Poznania, pełnego przeróżnych murali, neonów, starych kamienic oraz pięknych parków pełnych jesiennych kolorów. Dzięki temu projektowi mieliśmy

okazję doświadczyć nowej dziedziny jaką jest fotografia. Uczyliśmy się robić portrety, zdjęcia krajobrazu oraz architektury i życia miejskiego. Mieliśmy okazję zwiedzić Stary Rynek, Park Marcinkowskiego i inne zakątki Poznania. Mieliśmy piękne widoki z naszego hotelu. Każdy był zachwyco-

ny warsztatami, poznaliśmy wszystkie tajniki robienia dobrych zdjęć. Wszyscy żałują, że warsztaty tak szybko się skończyły. Wiele wynieśliśmy z tych zajęć i czekamy na więcej!

Natalia Kuźmicka i Hanna Wiącek – grupa „Apka, Świdnicka Mapka”



POLSKO-AMERYKAŃSKA
FUNDACJA WOLNOŚCI



Otwarta pracownia plastyczna

W Gminnym Ośrodku Kultury powstała nowa sekcja artystyczna. Zapraszamy do udziału w warsztatach malarstwa i rysunku, które prowadzi Henryk Krakowiak. Zajęcia przygotowane są z myślą o młodzieży i osobach dorosłych. Chcielibyśmy, aby każdy, kto skrywa

w sobie talent i pasję bądź wybiera się do szkoły artystycznej mógł rozwinąć skrzydła pod okiem świdnickiego artysty. Gwarantujemy niezapomnianą przygodę z kolorem, światłem i cieniem. Pracownia otwarta jest w każdy piątek w godz. 17:00-18:30.

WIĘCEJ INFORMACJI
Z GMINNEGO
OŚRODKA KULTURY
ZNAJDZIECIE
NA STRONIE
INTERNETOWEJ

www.gokswidnica.pl



GOK
Gminny Ośrodek Kultury
w Świdnicy

Zorganizuj uroczystość rodzinną w GOK!

SALA W PEŁNI WYPOSAŻONA DLA 100 OSÓB!

KONTAKT: GMINNY OŚRODEK KULTURY W ŚWIDNICY,
TEL. 68 327 33 22, E-MAIL: SEKRETARIAT@GOKSWIDNICA.PL

Nowości wydawnicze w naszej bibliotece

Jak co roku jesienią, półki Gminnej Biblioteki Publicznej w Świdnicy zapelniają się nowymi książkami. W tym roku na nowe pozycje czytelnicze zostanie wydanych 7000 zł. Wybór zakupionych nowości jest kierowany preferencjami czytelników biblioteki, a także propozycjami, jakie od nich napływały. Część z tych książek trafi również do biblioteki w Stonem. Zakupy wciąż trwają, ale znaczna część nowo-

ści jest już dostępna do wypożyczenia. Gminna Biblioteka Publiczna w Świdnicy otrzymała dotację na realizację zadania w ramach Programu Wieloletniego „Narodowy Program Rozwoju Czytelnictwa” Priorytet 1 – Zakup nowości wydawniczych do bibliotek publicznych ze środków finansowych Ministra Kultury i Dziedzictwa Narodowego pochodzących z budżetu państwa.



 Latarnicy2020.pl

Tutaj działa
**Latarnik
Polski
Cyfrowej**

Zapraszam na
bezpłatne zajęcia,
na których poznasz praktyczne aspekty
korzystania z internetu.

Zajęcia są przeznaczone dla wszystkich osób w wieku 44+.

Więcej informacji pod nr telefonu 691 141 100,
osoba prowadząca Agata Białkowska.



FUNFIT II



Wójt Gminy Świdnica
Krzysztof Stefański



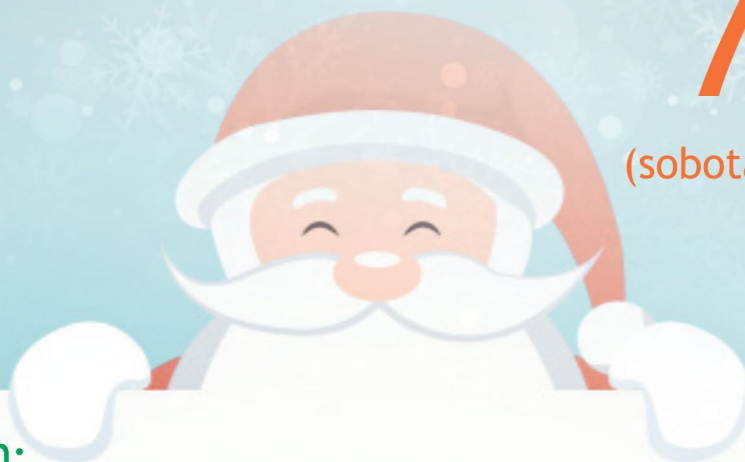
Zapraszają na:

MIKOŁAJKOWY MARATON FITNESS

Gminny Ośrodek Sportu i Rekreacji w Świdnicy

7.12

(sobota) godz. 10.00-13.30



Program:

10:00- Rozpoczęcie imprezy

10:10-11:00 Pobudka - Joanna Jamroziak

11:10-12:00 Mocny Brzuch - Paweł Lepa

12:10-13:00 Wariacje Fit - Alicja Marczak

13:00-13:30 Stretching - Joanna, Alicja, Paweł

Zapisy:

Joanna Jamroziak - 668 127 105

Alicja Marczak - 609 515 203



POLSKO - NIEMIECKI
MIKOŁAJKOWY TURNIEJ PIŁKI NOŻNEJ
O PUCHAR WÓJTA GMINY ŚWIDNICA



8 GRUDNIA 10⁰⁰-13⁰⁰
HALA SPORTOWA
W ŚWIDNICY



„Gazeta Gminna” wydawana na zlecenie
Gminy Świdnica, ul. Długa 38, 66-008 Świdnica

Kontakt do redakcji: redakcja@swidnica.zgora.pl